



Výroční zpráva 2014



ČESKÁ SPRÁVA SOCIÁLNÍHO ZABEZPEČENÍ

Obsah

ÚVODNÍ SLOVO	3
VYBRANÁ KLÍČOVÁ DATA ZA ROK 2014	5
PROFIL ČSSZ	7
BILANCE ROKU 2014	10
PROVÁDĚNÍ DŮCHODOVÉHO POJIŠTĚNÍ	12
PROVÁDĚNÍ NEMOCENSKÉHO POJIŠTĚNÍ	16
VÝBĚR POJISTNÉHO NA SOCIÁLNÍ ZABEZPEČENÍ	17
KONTROLNÍ ČINNOST V OBLASTI SOCIÁLNÍHO ZABEZPEČENÍ	19
ČINNOST LÉKAŘSKÉ POSUDKOVÉ SLUŽBY	21
OSOBY ZDRAVOTNĚ ZNEVÝHODNĚNÉ	22
ODŠKODŇOVÁNÍ DLE ZVLÁŠTNÍCH PRÁVNÍCH PŘEDPISŮ	23
HOSPODAŘENÍ ČSSZ	24
PERSONÁLNÍ OBLAST	26
SPRÁVA ÚDAJOVÉ ZÁKLADNY	27
INFORMAČNÍ A KOMUNIKAČNÍ TECHNOLOGIE	28
VZTAHY S VEŘEJNOSTÍ	29
SPOLUPRÁCE SE ZAHRANIČNÍMI PARTNERY	31
ROZVOJOVÉ PROJEKTY	32
KONTAKTY	34

Úvodní slovo



Vážené dámy, vážení pánové,

dovolte mi uvést výroční zprávu za rok 2014, který se stal pro Českou správu sociálního zabezpečení rokem přelomovým. Na jeho počátku byl dokončen a schválen zásadní programový dokument České správy sociálního zabezpečení na nadcházející období. Nese název „Strategické cíle České správy sociálního zabezpečení pro období 2014-2020“. Dozvíte se z něj, že jsme si dali za cíl uplatňovat klientský přístup a posilovat významné postavení úřadu mezi orgány veřejné správy, zachovat stabilitu výkonu agend, jejich kvalitativní rozvoj, racionalizaci a zvyšovat efektivitu a rozvíjet integrovaný informační systém a datovou základnu.

Českou správu sociálního zabezpečení si veřejnost spojuje zejména s výplatou dávek důchodového a nemocenského pojištění. Dávky zpracováváme v zákonem stanovených lhůtách a s potřebnou pečlivostí. Alfou a omegou činnosti České správy sociálního zabezpečení je a stále bude vstřícný a rovný přístup ke všem klientům. Naplňování strategie úřadu, jehož nezanedbatelnou agendu tvoří právě přímý kontakt s lidmi v nejrůznějších situacích, je vždy hlavním aspektem pro hodnocení kvality odváděné práce, za kterou stojí velké úsilí a stabilní výkon každého pracovníka či pracovních týmů, za což jim patří mé poděkování. Se stabilním výkonem také souvisí další oblast působnosti České správy sociálního zabezpečení, a tou je výběr pojistného na sociální zabezpečení, které odvádí do státního rozpočtu České republiky. Pojistné na sociální zabezpečení vybíráme dlouhodobě s vysokou úspěšností – přes 99 % – jeho objem odpovídá jedné třetině celkového státního rozpočtu.

V roce 2014 byla Česká správa sociálního zabezpečení dobře připravena na vyřizování žádostí o dorovnávací přídavek některým poživatelům českého a slovenského důchodu, které se odehrávalo především v jeho prvním pololetí, i na znovuzavedení řízení o osobě zdravotně znevýhodněné. Úspěšně jsme zvládli uvedení v účinnost nových smluv o sociálním zabezpečení mezi Českou republikou a Ruskem, Českou republikou a Indií. Česká správa sociálního zabezpečení začala s inovací svých tiskopisů, aby klientům usnadnila komunikaci s úřadem elektronickou cestou, a to i prostřednictvím ePortálu ČSSZ, který budeme nadále rozvíjet.

Když se ohlížím za rokem 2014, nesmím zapomenout zmínit, že v jeho druhé polovině se Česká správa sociálního zabezpečení začala intenzivně připravovat na nadcházející jubilejní rok 2015. V něm náš úřad oslaví 25 let od svého vzniku, zároveň si připomeneme 90 let od přijetí zákona o sociálním pojištění v tehdejší Československu. Spokojený klient, kvalitní a rychlé služby, to jsou složky dotvářející mozaiku moderního úřadu – bez ohledu na jeho „věk“. Platilo to v minulosti a platit bude stále.

Dámy a pánové, dosažené výsledky práce v roce 2014 dokazují, že všechny agendy úřadu jsou ustálené. Nadále platí, že Česká správa sociálního zabezpečení je strategicky řízená státní instituce s jasně definovaným rámcem své existence a budoucího směřování. V roce 2014 ČSSZ opět potvrdila, že je stabilní, fungující institucí, která beze zbytku plní povinnosti vyplývající pro ni ze zákona, a to i ve složitých ekonomických podmínkách. Má slova máte možnost posoudit sami, budete-li pokračovat ve čtení.

prof. JUDr. Vilém Kahoun, Ph.D.
ústřední ředitel České správy sociálního zabezpečení

Vybraná klíčová data za rok 2014

Úspěšnost výběru pojistného		99,4 %
Příjmy z pojistného (v mil. Kč)		373 273
Výdaje na dávky důchodového pojištění (v mil. Kč)		376 406
Výdaje na dávky nemocenského pojištění (v mil. Kč)		22 077
Klienti		8 529 965
z toho	pojištěnci	4 328 561
	komunikující zaměstnavatelé	271 432
	OSVČ ¹⁾	972 356
	důchodci v ČR	2 863 210
	důchodci s netypickou výplatou ²⁾	88 049
	občané účastní dobrovolného důchodového pojištění	6 357
Vyplácené důchody ³⁾		3 576 472
Země, do kterých ČSSZ vyplácí důchody		85
Vyřízené žádosti o důchod		185 956
Informativní osobní listy důchodového pojištění poslané klientům		140 766
Posudky vypracované LPS ČSSZ		433 483
Přijaté elektronicky podané formuláře		13 098 979
Zaměstnanci ČSSZ		8 948

Pozn.: Údaje jsou uvedeny k 31. 12. 2014.

¹⁾ OSVČ – osoby samostatně výdělečně činné vykonávající činnost

²⁾ výplaty do ciziny a ostatní výplaty

³⁾ počty důchodů vč. netypických výplat

Profil ČSSZ

Česká správa sociálního zabezpečení je největší a v rámci státní správy České republiky významnou finančně správní institucí s celkovým objemem příjmů a výdajů za rok 2014 ve výši 778 mld. Kč. Česká správa sociálního zabezpečení je orgánem sociálního zabezpečení, který provádí důchodové a nemocenské pojištění. Spravuje záležitosti zhruba 8,5 milionu klientů, z toho více než 2,9 milionu důchodců. Každý měsíc vyplácí přes 3,5 milionu důchodů a více než 200 tisíc dávek nemocenského pojištění.

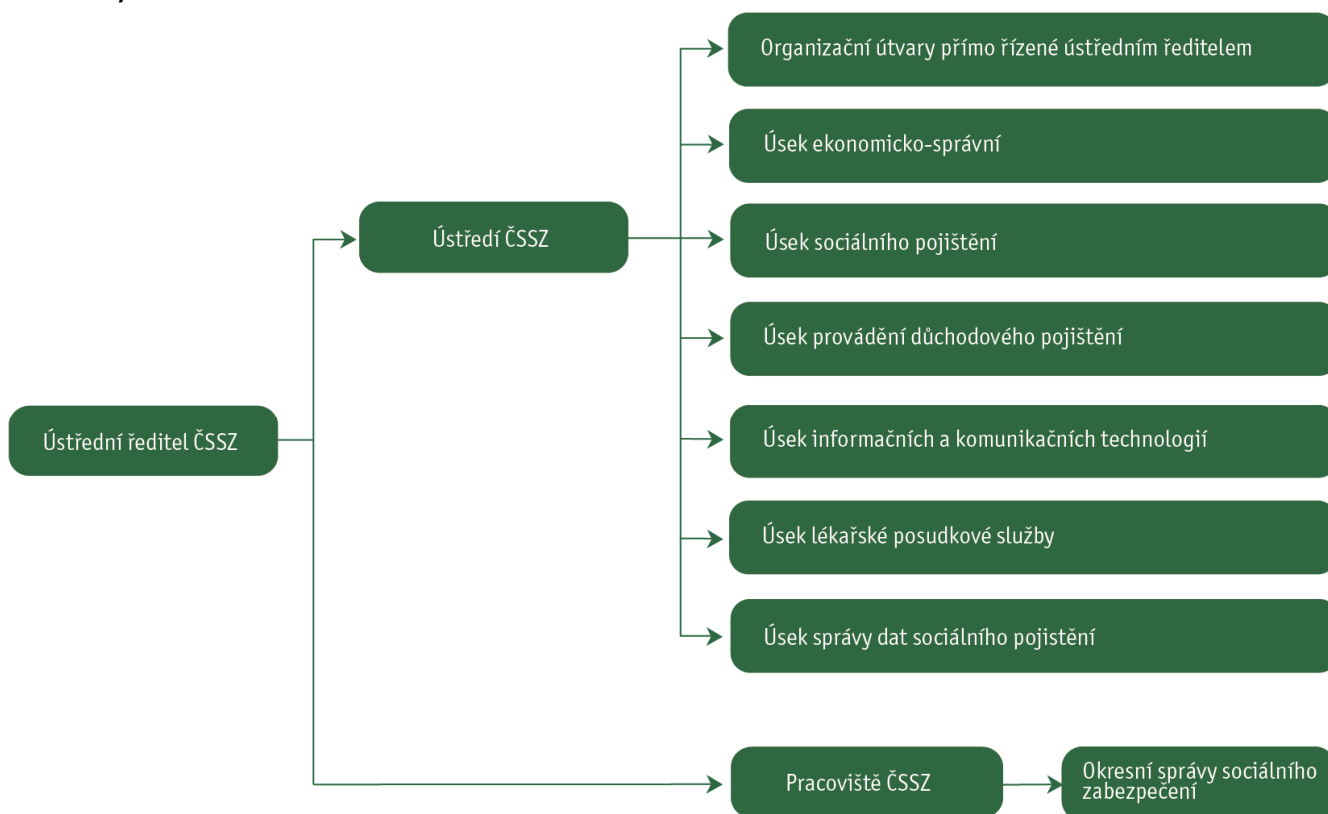
Do státního rozpočtu Česká správa sociálního zabezpečení přispívá více než třetinou příjmů, a to výběrem pojistného na sociální zabezpečení, příspěvkem na státní politiku zaměstnanosti a dobrovolného důchodového pojištění.

Součástí České správy sociálního zabezpečení je i lékařská posudková služba, která pro účely důchodového pojištění posuzuje stupně invalidity ovlivňující pracovní schopnost občanů. Vypracovává posudky pro účely poskytnutí nepojistných dávek a pro další systémy sociálního zabezpečení. Posuzuje zdravotní stav pro účely nemocenského pojištění a provádí také kontrolu posuzování dočasné pracovní neschopnosti ošetřujícími lékaři.

Česká správa sociálního zabezpečení provádí ve své působnosti rovněž mezinárodní agendu. Podle tzv. evropských koordinačních nařízení¹ a bilaterálních mezinárodních smluv o sociálním zabezpečení především přiznává a vyplácí důchody, peněžité dávky v nemoci a mateřství, peněžité dávky při pracovních úrazech a nemocech z povolání vyplývající z důchodového a nemocenského pojištění v případech s mezinárodním prvkem, vymáhá pohledávky a posuzuje příslušnost k právním předpisům vůči ostatním státům EU, EHP, Švýcarsku a dalším státům, se kterými má Česká republika uzavřenou smlouvu o sociálním zabezpečení. V oblasti důchodového a nemocenského pojištění a při posuzování příslušných právních předpisů je Česká správa sociálního zabezpečení rovněž styčným místem pro celou Českou republiku.

Trvalým krédem České správy sociálního zabezpečení je být moderní, rychlou a klientsky orientovanou institucí, která plní definované prioritní úkoly.

Organizační uspořádání ČSSZ



¹ nařízení Evropského parlamentu a Rady (ES) č. 883/2004 a 987/2009 o koordinaci systémů sociálního zabezpečení

Bilance roku 2014

Česká správa sociálního zabezpečení (ČSSZ) splnila či průběžně plnila prioritní úkoly, které si na rok 2014 stanovila. Těmi byly:

1. elektronizace,
2. stabilita kvalitního a efektivního výkonu agend,
3. orientace na klienty a jejich potřeby,
4. organizace a řízení.

Díky důrazu, který při své činnosti ČSSZ kladla na plnění prioritních úkolů, lze konstatovat, že výkon všech jejích agend byl stabilizovaný a byly dodržovány stanovené lhůty řízení. Stejně tak byla kvalita rozhodování potvrzena vysokou úspěšností v odvolacím správním či soudním řízení a byla zachována trvale vysoká úroveň výběru pojistného na sociální zabezpečení.

Pokud jde o prioritní úkol „elektronizace“, pak ČSSZ spolupracovala na přípravě legislativy platné od 1. 1. 2015, která umožnila klientům fakultativně komunikovat s orgány sociálního zabezpečení elektronickou cestou. Dále se soustředila na rozvoj ePortálu ČSSZ, jehož prostřednictvím nabízí klientům vybrané služby a který se již v předchozích letech po svém spuštění stal jedním ze základních elektronických komunikačních nástrojů. Proto byl ePortál ČSSZ v průběhu roku 2014 rozšířen o dalších 9 služeb. Zkušenosti ukázaly, že v důsledku jeho rozvoje vzrůstá počet jak elektronicky komunikujících subjektů, které zasílají ČSSZ potřebné doklady v elektronické podobě, tak subjektů, které se k elektronické komunikaci zaregistrovaly. Výhody elektronického způsobu komunikace zaměstnanci všech organizačních jednotek ČSSZ trvale představují zejména při osobních jednáních s klienty. Cílem je motivovat další klienty k využívání elektronické komunikace s úřadem. ČSSZ i v tomto roce posílila a modernizovala centrální výpočetní systém, zajistila rozvoj stávajících aplikací a pokračovala ve vývoji centrálního aplikačního programového vybavení.

„Stabilita kvalitního a efektivního výkonu agend“ byla dalším z prioritních úkolů, který ČSSZ zaměřila na důchodové řízení, na řízení o dávkách nemocenského pojištění, lékařskou posudkovou službu (LPS) a pojistné na sociální zabezpečení. V agendě rozhodování o dávkách důchodového pojištění, včetně oblasti námitkového řízení, byly během roku správně lhůty dodržovány. Vydáno bylo více než 377 tisíc rozhodnutí o dávkách důchodového pojištění, kdy doba kompletního vyřízení žádosti o dávku činila v průměru u důchodů starobních 33 dnů, u invalidních 56 dnů a u pozůstalostních 30 dnů. V námitkovém řízení ČSSZ vyřídila 13 251 námitek. Průměrná délka řízení o námitkách činila ke konci roku 2014 50 dnů v případech, kdy byl posuzován zdravotní stav, a 24 dnů v případech, pokud zdravotní stav posuzován nebyl. V oblasti důchodového pojištění došlo ke zkrácení doby potřebné pro provedení valorizace důchodů v roce 2014 a podařilo se v průběhu roku vyřídit všechny došlé žádosti (cca 2 200) o dorovnávací přídavek některým poživatelům českého a slovenského důchodu. V nemocenském pojištění bylo i přes nárůst počtu dávek nemocenského pojištění v důsledku změny právní úpravy, tj. výplaty dávek již od 15. dne trvání dočasné pracovní neschopnosti, v 99,9 % případů rozhodováno v zákonné lhůtě do 30 dnů. ČSSZ přitom v roce 2014 zpracovala přes 2,7 milionu dávek nemocenského pojištění. V rámci rozhodovací činnosti ve věcech nemocenského pojištění ČSSZ neprohrála jediný soudní spor.

Lékařská posudková služba zaznamenala v důsledku změny právní úpravy (řízení o přiznání průkazu osoby se zdravotním postižením a posuzování osoby zdravotně znevýhodněné) v roce 2014 významný nárůst agendy. Projevilo se to v počtu zpracovaných posudků oproti předchozímu roku (nárůst o více než 30 000 případů). V roce 2014 vypracovali lékaři LPS celkem 433 483 posudků o zdravotním stavu, z toho posudky pro nepojistné systémy tvořily 59,6 % a posudky pro pojistné systémy 40,4 %. Významný nárůst agendy byl v roce 2014 zaznamenán právě v oblasti posuzování zdravotního stavu pro účely přiznání průkazu osoby zdravotně postižené, a to o 186 %. Ve vazbě na změnu legislativy, spočívající ve znovuzavedení statusu osoby zdravotně znevýhodněné, bylo pro tyto účely od 1. 8. do 31. 12. 2014 vypracováno 3 906 posudků. I přes nárůst počtu posudků se LPS ČSSZ podařilo výrazně snížit dobu potřebnou pro jeho vypracování (v průměru o 9,5 dne), což je výsledek usilovné práce na zkvalitnění a zpřesnění kritérií pro posuzování zdravotního stavu.

Zhodnotíme-li oblast výběru pojistného, je na místě uvést tato čísla: v roce 2014 činil celkový předpis pojistného 375,7 mld. Kč a celkové inkaso 373,3 mld. Kč, úspěšnost výběru pojistného dosáhla 99,4 %.

Třetím z prioritních úkolů byla „orientace na klienty a jejich potřeby“. Ta je do značné míry provázána s ePortálem ČSSZ, který se stal významným nástrojem proklientského přístupu. Při komunikaci s klienty se pozornost zaměřila na širší využití elektronizace a na důležitost plnění povinností v oblasti sociálního zabezpečení. K veřejnosti se informace dostávaly prostřednictvím osobních konzultací v klientských centrech, tří specializovaných call center, webových stránek ČSSZ, publikačních materiálů. I v době elektronizace zastávala nadále významné a nezastupitelné místo klientská centra a v případě telefonických kontaktů call centra. Uplatňování klientského přístupu v jednání je trvalým předpokladem pro bezkonfliktní komunikaci s klienty a pro kvalitní vyřizování jejich oprávněných požadavků. ČSSZ tak věnovala pozornost zvyšování nejen odborné úrovně svých zaměstnanců, ale i jejich komunikačních dovedností.

„Organizace a řízení“ byl posledním, ale neméně důležitým prioritním úkolem. ČSSZ jako procesně řízená instituce musí pravidelně prověřovat a optimalizovat průběh procesů, které je povinna v rámci své zákonem vymezené působnosti zajišťovat. Během přípravných prací na realizaci zákona o státní službě byl zrušen stupeň řízení na úrovni referátů, což přineslo podstatnou redukci organizační struktury. Dílčí změny organizačního uspořádání byly přijaty za účelem zlepšení systému řízení procesů a optimalizace procesního modelu řízení ČSSZ. Činnost se dále zaměřila na stabilizaci fungování Pražské správy sociálního zabezpečení (PSSZ), v návaznosti na změnu jejího organizačního uspořádání od 1. 1. 2014, kterým se přiblížila modelu ostatních okresních správ sociálního zabezpečení. Po roce byla provedena analýza funkčnosti realizovaných změn a na jejím základě byly uskutečněny dílčí korekce. Po organizační stránce byly nově uspořádány oblasti sociálního zabezpečení a kontrolní činnosti. Součástí optimalizace bylo rovněž sloučení některých územních pracovišť PSSZ. PSSZ byla vyňata z podřízenosti ČSSZ a převedena do přímé řídicí pravomoci Pracoviště ČSSZ pro Prahu a Střední Čechy. Zásadní změna organizačního uspořádání přinesla požadovaný efekt, kterým bylo zajištění účelného a kvalitního výkonu jednotlivých agend.

Provádění důchodového pojištění

Rozhodování o dávkách důchodového pojištění je jedním z hlavních úkolů ČSSZ. Dávkami důchodového pojištění se rozumí starobní důchody, invalidní důchody všech stupňů, důchody vdovské, vdovecké a sirotčí. ČSSZ dále rozhoduje o dávkách podle tzv. odškodňovacích zákonů (příplatky nebo příspěvek k důchodu), které jsou vypláceny s důchody jako jejich součást. Rozhodování o nárocích, výši a výplatě dávek důchodového pojištění zahrnuje rozhodování podle právních předpisů platných v České republice, podle tzv. evropských koordinačních nařízení a podle mezinárodních smluv o sociálním zabezpečení.

Ve srovnání s rokem 2013 se v roce 2014 podařilo zkrátit doby řízení u invalidních důchodů. Výrazně kratší než lhůta stanovená zákonem byly doby řízení u všech druhů dávek důchodového pojištění. V zákonných lhůtách probíhalo i vyřizování ostatních žádostí klientů jako např. dodatečný zápočet dob pojištění, žádost o zastavení nebo obnovení výplaty, žádost o odstranění tvrdosti zákona či o odškodnění. Výjimku tvořilo vyřizování žádostí o zvýšení starobního důchodu (cca 70 tisíc) za další výdělečnou činnost. Tato agenda zaznamenala v roce 2014 dvojnásobný nárůst oproti roku předchozímu.

Vývoj dob řízení o dávkách důchodového pojištění vyřizovaných podle vnitrostátních předpisů k 31. 12.

(ve dnech)

		2011	2012	2013	2014
Starobní důchody		53	36	31	33
Invalidní důchody	1. stupeň	111	70	60	56
	2. stupeň	113	72	60	56
	3. stupeň	108	69	59	56
Pozůstalostní důchody	vdovecké	37	29	27	29
	vdovské	36	29	27	29
	sirotčí	49	35	32	33
Celkem		59	42	36	36

Mezinárodní důchodová agenda ČSSZ se neustále rozrůstá, nově vstoupily v platnost mezinárodní smlouvy o sociálním zabezpečení s Indickou republikou a s Ruskou federací. Pozitivním faktem je, že se u agendy s mezinárodním prvkem stále daří zkracovat dobu řízení. V rozhodovacím procesu o dávkách důchodového pojištění zaujímá důchodová agenda s mezinárodním prvkem stále významnější podíl. Mezinárodní prvek (tj. aplikace evropských koordinačních nařízení a mezinárodních smluv o sociálním zabezpečení) činí tuto agendu složitější a tím časově náročnější, než je rozhodování jen v kontextu vnitrostátního práva. Kromě nezbytné komunikace s cizími nositeli pojištění, zpravidla prostřednictvím standardizovaných evropských či bilaterálních formulářů, je rovněž nutné došetřování řady skutečností.

V roce 2014 bylo do ČSSZ doručeno celkem 16 680 žádostí o důchodovou dávku s mezinárodním prvkem (to jsou žádosti o český důchod, které je třeba vzhledem k době pojištění získané v jiném členském/smluvním státě posuzovat též podle koordinačních nařízení EU nebo podle příslušné bilaterální smlouvy) a dalších zhruba 90 tisíc podání vztahujících se k mezinárodnímu důchodovému řízení. Z toho bylo za rok 2014 doručeno a vyřízeno 2 264 žádostí o tzv. dorovnávací přírůstek některým poživatelům českého a slovenského starobního důchodu.

Počet došlých žádostí o důchod k 31. 12.

		2011	2012	2013	2014
Žádosti podané	podle vnitrostátních předpisů	244 770	168 463	175 134	187 608
	s mezinárodním prvkem	18 033	15 258	16 382	16 680
Celkem		262 803	183 721	191 516	204 288

Výplata důchodů

Prostřednictvím důchodové služby České pošty bylo k 31. 12. 2014 prováděno celkem 1 241 805 výplat. Tento způsob výplaty vykazuje v posledních letech trvalý pokles. Každoročně se naopak zvyšuje počet výplat bezhotovostních. K 31. 12. 2014 bylo evidováno 1 559 740 výplat důchodů na účty (od roku 2012 převyšují počet výplat v hotovosti). Podle požadavků klientů jsou výplaty důchodů v České republice prováděny právě těmito dvěma základními způsoby. ČSSZ zajišťuje také výplaty do zařízení sociálních služeb v případě, že se klient nachází v některém z nich a s takovou výplatou souhlasí. Mírně se zvýšil celkový počet měsíčních výplat důchodů v rámci ČR. K 31. 12. 2014 bylo v hlavní evidenci důchodů evidováno celkem 2 840 498 výplat.

Od ledna 2014 byla výše všech vyplácených důchodů upravena vyhláškou MPSV č. 208/2014 Sb. o příslušné částky valorizačního zvýšení. Upraveny byly rovněž příplatky k důchodu podle vyhlášky MPSV č. 209/2014 Sb. o příslušné částky valorizačního zvýšení.

Počet důchodců a důchodů k 31. 12.

	2011	2012	2013	2014	
Počet důchodců	2 873 004	2 866 056	2 857 856	2 863 210	
z toho	ženy	1 733 924	1 725 359	1 715 906	1 715 731
	muži	1 139 080	1 140 727	1 141 950	1 147 479
Počet vyplácených důchodů	3 501 402	3 493 544	3 482 237	3 485 257	
z toho	starobní	2 340 147	2 341 220	2 340 321	2 355 144
	invalidní	445 033	438 509	433 414	428 298
	pozůstalostní	716 222	713 815	708 502	701 815

Pozn.: Počty důchodců i vyplácených důchodů jsou za ČR, tj. bez výplat do ciziny a nestandardních výplat.

Průměrná výše starobního důchodu k 31. 12.

(v Kč)

	2011	2012	2013	2014
Muži	11 700	11 948	12 150	12 259
Ženy	9 584	9 782	9 955	10 050
Celkem	10 552	10 778	10 970	11 075

Pozn.: Jedná se o výši starobního důchodu bez souběhu s jiným druhem důchodu, např. vdovským.

Stálý nárůst vykazují výplaty důchodů do ciziny. Za posledních pět let se jejich počet zvýšil o 30 tisíc na celkových přibližně 84 tisíc. Nejvíce důchodů je tradičně vypláceno na Slovensko (kolem 27 tisíc), následuje výplata důchodů do Spolkové republiky Německo (přibližně 18 tisíc) a do Polska (zhruba 14 tisíc vyplácených důchodů).

Vývoj počtu důchodců s výplatou do ciziny k 31. 12.

	2011	2012	2013	2014
Výplaty do ciziny	66 689	75 157	80 173	84 252

Výplaty důchodů do ciziny podle států

Stát	Počet důchodců	Stát	Počet důchodců
Alžírsko	2	Makedonie	412
Andora	2	Malajsie	1
Argentina	5	Mali	1
Austrálie	2 176	Malta	6
Belgie	134	Maroko	2
Bělorusko	3	Mexiko	10
Bolívie	5	Moldavsko	14
Bosna a Hercegovina	123	Monako	1
Brazílie	13	Namibie	1
Bulharsko	2 047	Nizozemí	489
Černá Hora	40	Norsko	109
Dánsko	115	Nový Zéland	23
Dominikánská republika	2	Pákistán	1
Egypt	2	Panama	1
Estonsko	2	Paraguay	3
Etiopie	1	Peru	1
Filipíny	7	Polsko	14 068
Finsko	22	Portoriko	2
Francie	702	Portugalsko	11
Chile	8	Rakousko	2 670
Chorvatsko	285	Republika Kosovo	2
Indonésie	10	Rumunsko	28
Irák	1	Rusko	9
Irán	2	Řecko	1 879
Írsko	31	Seychely	1
Island	2	Slovenská republika	27 053
Itálie	284	Slovinsko	148
Izrael	118	Spojené arabské emiráty	2
Japonsko	17	Spolková republika Německo	18 035
Jihoafrická republika	55	Srbsko	311
Kamerun	2	Sýrie	1
Kanada	3 643	Španělsko	172
Kolumbie	1	Švédsko	1 369
Kostarika	5	Švýcarsko	3 243
Kuba	4	Thajsko	8
Kuvajt	3	Tunisko	2
Kypr	24	Ukrajina	507
Lichtenštejnsko	6	Uruguay	2
Litva	8	USA	2 814
Lotyšsko	5	Velká Británie	693
Lucembursko	27	Venezuela	5
Madagaskar	1	Vietnam	10
Maďarsko	187	Celkem	84 252

Pozn.: Údaje jsou uvedeny k 31. 12. 2014

Výplata důchodů s exekuční srážkou

V agendě exekučních srážek z dávek důchodového pojištění je nadále evidován růstový trend. Zatímco v roce 2013 bylo vypláceno 70 997 důchodů se zařízenou exekuční srážkou, k 31. 12. 2014 jich bylo již 75 315. Nadále roste počet podání, která byla v souvislosti s exekuční agendou doručena do ČSSZ. V průběhu roku 2014 jich bylo do ČSSZ doručeno celkem 1 022 tisíc (v roce 2013 celkem 947 tisíc podání), což je nárůst o 75 tisíc podání.

Rovněž se navyšuje počet případů v režimu insolvenčního řízení, k 31. 12. 2014 je jich evidováno 21 221, tato agenda roste o cca 600 případů měsíčně.

ČSSZ evidovala ve sledovaném roce téměř 353 tisíce případů, u nichž v minulosti byla nebo stále je řešena problematika spojená s exekuční agendou. Ve srovnání s rokem 2013 přibyly zhruba 63 tisíce případů. Vyřizování exekuční agendy bylo i přes její nárůst v průběhu celého roku stabilizované a rychlé.

Vývoj výplat důchodů s exekuční srážkou k 31. 12.

	2011	2012	2013	2014
Důchody s exekuční srážkou	60 874	67 614	70 997	75 315

Vývoj počtu doručených podání v souvislosti s exekuční agendou k 31. 12.

	2011	2012	2013	2014
Vývoj počtu doručených podání	778 000	864 000	947 000	1 022 000

Nezanedbatelnou částí exekuční agendy bylo poskytování informací exekutorům a jiným pověřeným osobám. Poskytování údajů exekutorům probíhá převážně elektronicky. V roce 2014 bylo tímto způsobem přijato a vyřízeno 2,7 milionu podání.

Rozhodování o námitkách a soudních řízeních

V období od 1. 1. 2014 do 31. 12. 2014 bylo podáno 13 383 námitek. Při srovnání počtu námitek doručených v posledních čtyřech letech lze konstatovat ustálenost námitkové agendy. Podání námitek je řádný opravný prostředek ve správním řízení proti rozhodnutí orgánu sociálního zabezpečení ve věcech důchodového pojištění. Rozhoduje o nich ČSSZ, přičemž může rozhodnout i v neprospěch účastníka řízení. Absolvování námitkového řízení je nezbytným předpokladem k tomu, aby se věci mohl zabývat soud v rámci případné později uplatněné správní žaloby.

Většina prvostupňových rozhodnutí v řízení o námitkách byla v roce 2014 potvrzena, konkrétně 64,5 % případů. Změněno nebo zrušeno bylo 28,2 % rozhodnutí. Výrazný podíl potvrzených prvoinstančních rozhodnutí vykazovala ČSSZ v řízeních, jejichž výsledek závisel na vypracování posudku o zdravotním stavu. V roce 2014 bylo v těchto případech potvrzeno 79,6 % rozhodnutí a jen ve 20,4 % případů došlo ke změně nebo zrušení napadeného rozhodnutí. Tyto údaje v zásadě odpovídaly podílům z roku 2013.

V průběhu roku 2014 bylo ČSSZ doručeno nových 1 507 žalob. Převažovaly spory o dávky podmíněné dlouhodobě nepříznivým zdravotním stavem. Složení meritorních sporů se prakticky nelišilo od sporů v předchozích letech – nejčastěji se týkaly doby pojištění, péče o dítě, hodnocení evidence na Úřadu práce, povinnosti uhradit přeplatek. Tradičně vysoká byla v roce 2014 úspěšnost ČSSZ v soudních sporech a odpovídala několikaletému průměru. Ukončeno bylo 669 sporů, přitom celorepublikově bylo dosaženo 81% úspěšnosti. ČSSZ neuspěla v pouhých 19 % sporů.

V roce 2014 bylo ukončeno 13 případů řízení o kasační stížnosti, které podala ČSSZ – v šesti případech ČSSZ uspěla, v šesti případech Nejvyšší správní soud řízení zastavil a pouze jeden případ skončil pro ČSSZ neúspěchem. Žalobci v roce 2014 podali 77 kasačních stížností, 74 z nich skončilo ve prospěch ČSSZ, úspěšní byli žalobci pouze ve třech případech.

Provádění nemocenského pojištění

Z nemocenského pojištění se zaměstnancům vyplácí čtyři druhy dávek - jde o nemocenské, peněžitou pomoc v mateřství, ošetřovné a vyrovnávací příspěvek v těhotenství a mateřství. Dávky zpracovávají a vyplácejí okresní správy sociálního zabezpečení (v Praze Pražská, v Brně Městská – dále OSSZ) od 15. dne trvání dočasné pracovní neschopnosti. V roce 2014 bylo zpracováno přes 2,7 milionu dávek nemocenského pojištění. Většinu z nich tvořilo nemocenské (67,8 %), následovala peněžitá pomoc v mateřství (19,2 %) a ošetřovné (13 %). Vyrovnávací příspěvek v těhotenství a mateřství tvořil zanedbatelné množství (méně než 0,1 %). V porovnání s rokem 2013, kdy bylo zpracováno necelých 2,5 milionu dávek, bylo v roce 2014 zpracováno o 298 tisíc dávek více, což byl nárůst o téměř 12 %. Meziroční nárůst počtu zpracovaných dávek souvisí především s ukončením přechodného období (od 1. ledna 2011 do 31. prosince 2013), kdy zaměstnavatelé vypláceli náhradu mzdy po dobu až tří týdnů dočasné pracovní neschopnosti zaměstnance. Tradičně nejvíce dávek nemocenského pojištění bylo zpracováno v březnu. Za příčinu lze označit vysoký počet onemocnění dýchací soustavy, jejichž nárůst je typický právě pro chladnější měsíce roku.

Činnost ČSSZ a OSSZ byla i v roce 2014 zaměřena především na dodržování zákonných lhůt pro zpracování dávek nemocenského pojištění. V zákonné lhůtě do 30 dnů jich bylo zpracováno 99,9 %. Podíl dávek nemocenského pojištění zpracovaných po lhůtě činil v průběhu celého roku průměrně pouhých 0,01 %. Ve srovnání s předchozími roky kvalita jejich zpracování nadále narůstala i díky realizovaným analýzám případů s dobou zpracování přesahující 30 dní.

Počet zpracovaných dávek nemocenského pojištění a doba jejich řízení k 31. 12.

		2011	2012	2013	2014
Počet zpracovaných dávek celkem		2 542 386	2 371 285	2 487 658	2 786 089
z toho	nemocenské	1 678 866	1 524 226	1 588 891	1 888 113
	PPM	567 052	543 462	534 978	534 628
	ošetřovné	295 067	301 860	362 183	360 833
	VPTM	1 401	1 737	1 606	2 515
Podíl zpracovaných dávek (%)	do 10 dnů	86,25	91,79	90,83	88,50
	11 – 30 dnů	13,47	8,17	9,15	11,49
	celkem do 30 dnů	99,72	99,96	99,98	99,99
	nad 30 dnů	0,28	0,04	0,02	0,01

Pozn.: PPM – peněžitá pomoc v mateřství; VPTM - vyrovnávací příspěvek v těhotenství a mateřství

Exekuční srážky z nemocenského pojištění

Součástí provádění nemocenského pojištění je v několika posledních letech i agenda srážek z dávek nemocenského pojištění z důvodu nařízené exekuce a insolvence. V roce 2014 opět, stejně jako v roce 2013, došlo k výraznému nárůstu počtu těchto srážek. V průměru jich bylo v roce 2014 měsíčně provedeno 7 390. Celkový roční počet těchto srážek činil 88 682 a převýšil tak počet srážek realizovaných v roce 2013 o více než 43 %. V konečném důsledku tedy znamenal nárůst počtu srážek z dávek nemocenského pojištění kvůli nařízené exekuci a insolvenční výrazné zvýšení pracnosti při zpracování dávek, přesto však byly výplaty dávek včetně srážek zpracovávány ve standardním režimu.

Počty exekučních a insolvenčních srážek z dávek nemocenského pojištění k 31. 12.

	2012	2013	2014
Nemocenské dávky s exekuční a insolvenční srážkou	44 020	61 745	88 682

Výběr pojistného na sociální zabezpečení

Výběr pojistného na sociální zabezpečení a příspěvku na státní politiku zaměstnanosti je jednou z klíčových činností ČSSZ. Jejím prováděním ČSSZ přispívá do státního rozpočtu 1/3 příjmů. V roce 2014 činil celkový předpis 375,7 mld. Kč a celkové inkaso 373,3 mld. Kč (příjmy pojistného na nemocenské pojištění, důchodové pojištění a na příspěvek na státní politiku zaměstnanosti).

Vývoj celkové úspěšnosti výběru pojistného a příslušenství k 31. 12.

(v mil. Kč)

	2012	2013	2014
Předpis	365 615	366 221	375 670
Prominuté penále	169	200	166
Předpis upravený o prominuté penále	365 784	366 421	375 835
Inkaso	362 097	362 758	373 273
Úspěšnost výběru (%)	99,0	99,1	99,4
Úspěšnost výběru upravená o odpis nedobytných pohledávek (%)	99,0	99,0	99,3

Pozn.: Od roku 2012 je odpis nedobytných pohledávek evidován na samostatném nákladovém účtu 557, ovšem prominuté penále nadále zůstává součástí účtu 633 (předpis pojistného včetně příslušenství). Vzhledem k tomu jsou vykazovány dvě hodnoty úspěšnosti výběru pojistného, kdy jedna vychází z běžného předpisu pojistného a druhá z předpisu pojistného navýšeného o prominuté penále.

Pohledávky na pojistném na sociální zabezpečení

K 31. 12. 2014 evidovala ČSSZ pohledávky vůči plátcům pojistného v celkové výši 63,9 mld. Kč., z této částky činil:

- dluh na pojistném 58,4 %,
- dluh na penále 39 %,
- dluh na pokutách 0,3 % a
- pohledávky ve splátkovém režimu činily 2,4 %.

V roce 2014 došlo ke zvýšení pohledávek o 489 mil. Kč, což je nárůst o 0,8 % proti roku 2013.

Struktura pohledávek (v mil. Kč)

Plátcí		Pohledávky					Procentní podíl (%)
		na pojistném	na penále	na pokutách	na ostatním	celkem	
Odhlášení plátcí	OSVČ - DP	5 629	2 316	56	-	8 001	
	Zaměstnavatelé	16 012	16 417	67	-	32 496	
	Celkem	21 641	18 733	123	-	40 497	63,41
Neodhlášení plátcí	OSVČ - DP	7 739	2 302	18	-	10 059	
	Zaměstnavatelé	7 911	3 871	12	-	11 793	
	Celkem	15 650	6 173	30	-	21 853	34,22
Splátkový režim	OSVČ - DP	-	-	-	435	435	
	Zaměstnavatelé	-	-	-	1 082	1 082	
	Celkem	-	-	-	1 517	1 517	2,38
Úhrn	OSVČ - DP	13 368	4 618	74	435	18 495	
	Zaměstnavatelé	23 923	20 288	79	1 082	45 372	
	Celkem	37 291	24 906	153	1 517	63 867	100,00
Procentní podíl (%)		58,39	39,00	0,24	2,38	100	

Pozn.: Údaje jsou uvedeny k 31. 12. 2014. Jednotlivé položky jsou matematicky zaokrouhleny na miliony Kč, proto jejich výsledné úhrny neodpovídají prostým úhrnům zobrazených (již zaokrouhlených) dat.

DP – důchodové pojištění

Vymáhání a právní zajištění pohledávek na pojistném

Vymáhání a právní zajištění pohledávek bylo v roce 2014 realizováno OSSZ všemi dostupnými zákonnými způsoby správní exekuce, včetně pohledávek s mezinárodním prvkem. Pohledávky ČSSZ byly rovněž přihlašovány a uplatňovány v insolvenčních řízeních.

Ve správní exekuci bylo v roce 2014 vymáháno celkem 153 268 vykonatelných titulů, což je zhruba o 4,2 % více než v roce 2013. V hodnoceném roce vzrostla výše pohledávek vymáhaných ve správní exekuci o 3,54 % a byly vymoženy pohledávky ve výši okolo 2,8 mld. Kč. Tato částka z celkové vymáhané částky v tomto období představovala 32,2 %. V době doznívající ekonomické krize vymohla ČSSZ díky důslednému přístupu částku jen o něco málo nižší než v roce 2013. V hodnoceném roce byly exekuční náklady uhrazeny v celkové výši 28,5 mil. Kč (v roce 2013 bylo uhrazeno 25,2 mil. Kč).

V roce 2014 bylo do insolvenčních řízení přihlášeno 5 188 pohledávek, což je o 1 561, tedy o 43 % více než v roce 2013. Z toho 1 052 pohledávek bylo řešeno v konkurzu. Počet pohledávek řešených oddlužením se proti roku 2013 zdvojnásobil. V hodnoceném roce bylo ukončeno 513 insolvenčních řízení s uhrazenou částkou ve výši 64,6 mil. Kč, tj. 3,8 % celkového objemu přihlášených pohledávek.

V roce 2014 ČSSZ obdržela od členských států EU 116 žádostí o poskytnutí spolupráce při vymáhání pohledávek. Výše vymáhané částky pohledávek, u nichž členské státy EU požádaly ČSSZ o spolupráci, se v roce 2014 snížila na částku 15,9 mil., což je o 33 % méně než v roce 2013. Naopak výše vymožené částky dosáhla 304 tis. Kč, tj. o 55 % více proti předchozímu období. ČSSZ odeslala v roce 2014 celkem 73 žádostí o spolupráci při vymáhání pohledávek v jiných členských státech EU, jejich výše se v roce 2014 o 5,6 mil. Kč snížila. Přesto byla ve sledovaném období vymožena částka 325 tis. Kč, což je nárůst o 380 % ve srovnání s rokem 2013, kdy bylo vymoženo 67,5 tis. Kč.

Kontrolní činnost v oblasti sociálního zabezpečení

Kontrolní činnost patří k důležitému výkonu ČSSZ a je zaměřena jednak na povinnosti zaměstnavatelů, ale i na povinnosti pojištěnců.

Kontroly plnění povinností zaměstnavatelů

Kontrolu plnění povinností zaměstnavatelů v důchodovém a nemocenském pojištění a plnění jejich povinností jako plátců pojistného na sociální zabezpečení a příspěvku na státní politiku zaměstnanosti provádějí OSSZ v souladu s příslušnými právními předpisy. V kalendářním roce 2014 bylo u zaměstnavatelů uskutečněno celkem 106 104 kontrol, což v průměru představuje 421 kontrol denně. Z uvedeného počtu bylo 19 203 kontrol neplánovaných. Tyto kontroly se provádějí zejména z důvodu zániku kontrolovaných subjektů.

Zaměstnavatelé v roce 2014 předložili ke kontrole 6 694 188 mzdových listů, kromě nich bylo nutné zkontrolovat i další podklady a účetní doklady. Při kontrolní činnosti byly zjištěny nedoplatky na pojistném ve výši 34,7 mil. Kč a přeplatky na pojistném ve výši 52,2 mil. Kč. Na základě kontrolních nálezů bylo vydáno 2 741 platebních výměrů, kterými bylo předepsáno k úhradě dlužné pojistné a penále ve výši 41,4 mil. Kč, z toho takřka 31 mil. Kč činilo dlužné pojistné a 10,4 mil. Kč činilo vypočtené penále. Kontrolovaným zaměstnavatelům bylo za neplnění povinností, zejména ohlašovacích povinností a povinností při vedení evidenčních listů důchodového pojištění, uloženo celkem 1 406 pokut ve výši 4,2 mil. Kč. K odstranění zjištěných nedostatků bylo při 829 kontrolách uloženo 1 041 nápravných opatření.

Kontroly plnění povinností zaměstnavatelů v oblasti sociálního zabezpečení v roce 2014

Kraj	Počet kontrol	Počet vystavených platebních výměrů	Výše vystavených platebních výměrů (v tis. Kč)			Uložené pokuty	
			dlužné pojistné	penále	pojistné + penále	počet	výše (v tis. Kč)
Hl. m. Praha	23 736	423	9 800	3 540	13 340	46	228
Jihočeský	6 092	189	1 496	366	1 862	13	64
Jihomoravský	11 438	268	4 528	1 469	5 997	50	104
Karlovarský	2 681	111	906	170	1 076	112	205
Královéhradecký	5 155	185	1 711	346	2 057	170	328
Liberecký	3 731	101	745	245	990	122	395
Moravskoslezský	10 267	271	1 419	288	1 708	96	355
Olomoucký	5 980	136	997	253	1 250	78	331
Pardubický	4 619	201	1 630	420	2 050	227	433
Plzeňský	5 055	135	1 156	331	1 486	119	393
Středočeský	11 136	308	3 866	1 750	5 616	38	175
Ústecký	6 405	159	1 534	902	2 436	158	522
Vysočina	4 087	83	346	94	440	44	127
Zlínský	5 722	171	844	201	1 045	133	519
Celkem	106 104	2 741	30 978	10 375	41 353	1 406	4 179

Pozn.: Údaje jsou uvedeny k 31. 12. 2014.

Kontroly dodržování režimu dočasně práceneschopných pojištěnců

Pracovníci vykonávající kontrolu dodržování režimu dočasně práceneschopných pojištěnců provedli v roce 2014 celkem 167 744 kontrol, což bylo přibližně o 22 000 kontrol více než v roce 2013. Na základě ověřených porušení režimu dočasně práceneschopného pojištěnce bylo v roce 2014 vydáno 3 391 správních rozhodnutí o krácení nebo odnětí nemocenského.

Ukazatele kontroly dodržování režimu dočasně práceneschopných a dočasně pracovní neschopnosti

Ukazatel	Počet
Počet kontrol dodržování režimu DPN	167 744
Udělené postihy ^{*)}	3 391
Porušení léčebného režimu	4 468
Ukončené případy DPN	1 285 642
Počet prostonaných dnů	57 542 021
Průměrná délka trvání 1 případu DPN (ve dnech)	44,76
DPN ukončené rozhodnutím OSSZ	982

^{*)} Počet vydaných rozhodnutí o krácení nebo odnětí nemocenského.

Pozn.: Údaje jsou uvedeny k 31. 12. 2014.

DPN – dočasná pracovní neschopnost; OSSZ – okresní správa sociálního zabezpečení (v Praze Pražská, v Brně Městská)

Posudkoví lékaři provedli v průběhu roku 2014 celkem 177 988 kontrol posuzování dočasné pracovní neschopnosti u ošetřujících lékařů. Na základě nich vypracovali 1 043 posudků k vydání rozhodnutí OSSZ o ukončení dočasné pracovní neschopnosti.

ČSSZ zaznamenala u počtu ukončených případů dočasné pracovní neschopnosti meziroční snížení o zhruba 3 % na hodnotu 1 285 642. Tento pokles byl patrný ve všech krajích ČR, vyjma kraje Plzeňského a Karlovarského. Naproti tomu se zvýšil počet prostonaných dnů. Průměrná doba trvání jednoho případu se v roce 2014 prodloužila o 1,5 dne. Vývoj hodnot v jednotlivých krajích ČR byl rozdílný.

Činnost lékařské posudkové služby

V roce 2014 bylo pro účely poskytování dávek a služeb sociálního zabezpečení, podmíněných dlouhodobě nepříznivým zdravotním stavem, vypracováno LPS OSSZ celkem 425 640 posudků (což je o 32 041 více než v roce 2013), v rámci námitkového řízení bylo vypracováno 7 843 posudků. Celkem tedy posudkoví lékaři vypracovali 433 483 posudků, z toho pro dávky poskytované ČSSZ (pojistné systémy) 167 128 (o 1 061 více než v roce 2013) a pro nepojistné systémy sociálního zabezpečení pak 258 512 (což představuje nárůst o 30 980 posudků oproti roku 2013).

V roce 2014 se LPS ČSSZ nadále soustředila na zvládnutí velkého nárůstu žádostí o vypracování posudku pro nepojistné systémy (186% nárůst u průkazů OZP), na zkrácení doby potřebné pro vypracování posudku a též na posuzování zdravotního stavu pro tzv. pojistné systémy (posuzování invalidity a dočasné pracovní neschopnosti). Dále se ve sledovaném roce se zaměřila na uvedení do praxe legislativní změny, kterou přinesla novela zákona č. 435/2004 Sb., o zaměstnanosti, v platném znění. Od 1. 8. 2014 začala LPS „staronově“ posuzovat zdravotní stav pro účely uznání statusu osoby zdravotně znevýhodněné. Posudků pro účely přiznání statusu osoby zdravotně znevýhodněné bylo v období od srpna do konce roku 2014 vypracováno celkem 3 906, z toho ve 3 586 případech bylo žádosti vyhověno (91,8 %) a v 320 případech vyhověno nebylo (8,2 %).

Posudky provedené LPS podle jejich typu k 31. 12.

	2011	2012	2013	2014
Zjišťovací prohlídky invalidity	51 763	51 490	48 837	51 218
Kontrolní prohlídky invalidity a změny jejího stupně	106 541	112 408	100 581	95 903
Námitkové řízení v důchodovém pojištění	10 589	9 394	7 836	7 843
Posouzení dětí pro dlouhodobě nepříznivý zdravotní stav	364	206	148	186
Prodloužení výplaty dávky nemocenského pojištění	13 566	15 023	16 520	18 931
Odvolání proti ukončení DPN	-	-	-	840
Pojistné systémy celkem	182 823	188 521	173 922	174 921
Osoba zdravotně znevýhodněná	9 189	1 899	-	3 906
Státní sociální podpora	13 923	1 047	-	-
Posudky pro mimořádné výhody a další posudky pro sociální péči	97 395	13 953	-	-
Příspěvek na mobilitu	-	37 400	36 707	5 117
Příspěvek na zvláštní pomůcku	-	10 369	12 583	13 621
Průkaz osoby zdravotně postižené	-	23 917	34 085	97 528
Posouzení stupně závislosti	133 285	156 170	144 085	138 390
Nepojistné systémy celkem	253 792	244 755	227 460	258 562
Úhrn	436 615	433 276	401 382	432 483

Pozn.: LPS – lékařská posudková služba; DP – důchodové pojištění; NP – nemocenské pojištění

Osoby zdravotně znevýhodněné

K rozhodování a řízení ve věcech osob zdravotně znevýhodněných byly příslušným zákonem určeny místně příslušné OSSZ, které za období od 1. 8. 2014 do 31. 12. 2014 přijaly 5 141 žádostí o status osoby zdravotně znevýhodněné (OZZ). Do konce roku jich vyřídily 3 963 (77 %) – z toho kladně bylo vyřízeno 3 527 žádostí (téměř 89 %), 288 záporně, 147 řízení bylo zastaveno z důvodu překážky zahájení řízení (dosud neskončené řízení o přiznání invalidního důchodu) a 35 řízení bylo přerušeno. Za období pěti měsíců aplikace nové agendy osob zdravotně znevýhodněných bylo podáno 87 odvolání.

Osoby zdravotně znevýhodněné jsou specifickou skupinou osob se zdravotním postižením, nejsou invalidní, ale dlouhodobě nepříznivý zdravotní stav jim omezuje schopnost pracovního uplatnění. Kategorie osob zdravotně znevýhodněných byla znovuzavedena (po zrušení v roce 2011) zákonem č. 136/2014 Sb., kterým se mění zákon č. 435/2004 Sb., o zaměstnanosti, zákon č. 582/1991 Sb., o organizaci a provádění sociálního zabezpečení, a zákon č. 51/2005 Sb., o inspekci práce. Nová právní úprava stanovila dvojí účinnost novely, a to dnem 1. ledna 2015, s výjimkou části druhé, která nabyla účinnosti prvním dnem kalendářního měsíce následujícího po dni vyhlášení zákona č. 136/2014 Sb., tj. od 1. 8. 2014. S účinností od 1. 8. 2014 ČSSZ začala vést řízení ve věcech osob se zdravotním postižením, na základě žádosti podané občany. Občan, jemuž byl přiznán status OZZ, tímto aktem však nezískal žádný nárok na poskytování peněžního příspěvku či dávky.

Odškodňování dle zvláštních právních předpisů

Specifickou agendou v působnosti ČSSZ je rozhodování o dávkách podle tzv. odškodňovacích zákonů (příplatky nebo příspěvek k důchodu), které jsou vypláceny s důchody jako jejich součást.

V oblasti odškodňování ČSSZ pokračovala v realizaci zákona č. 357/2005 Sb. a nařízení vlády č. 622/2004 Sb., a to zejména v souvislosti s nově uplatněnými žádostmi o důchod osobami, které byly poškozeny totalitními režimy. ČSSZ i nadále vyřizovala žádosti o jednorázové peněžní částky podle příslušných zákonů, u nichž z hlediska komplikovanosti a složité důkazní situace řízení dosud neskončila. Dále ČSSZ rozhodovala o žádostech o úpravu důchodu podle zákona č. 262/2011 Sb., o účastnících odboje a odporu proti komunismu, který stanoví podmínky pro úpravu důchodu na stanovenou minimální výši osobám uvedeným v tomto zákoně.

Podle zákona **č. 217/1994 Sb.** se poskytují jednorázové peněžní částky některým obětem nacistické perzekuce.

Podle zákona **č. 39/2000 Sb.** se poskytují jednorázové peněžní částky příslušníkům československých zahraničních armád a spojeneckých armád v letech 1939 až 1945.

Podle zákona **č. 172/2002 Sb.** se poskytují jednorázové peněžní částky osobám odvezeným do SSSR nebo do táborů, které SSSR zřídil v jiných státech. V roce 2014 nebyla realizována žádná výplata podle těchto zákonů.

Podle zákona **č. 261/2001 Sb.** se poskytují jednorázové peněžní částky účastníkům národního boje za osvobození, politickým vězňům a osobám z rasových nebo náboženských důvodů soustředěných do vojenských pracovních táborů. V roce 2014 byla jednorázová peněžní částka vyplacena 15 osobám v souhrnné výši 251 tisíc Kč.

Podle nařízení vlády **č. 622/2004 Sb.** se poskytuje příplatek k důchodu ke zmírnění některých křivd způsobených komunistickým režimem v oblasti sociální. V prosinci 2014 byl příplatek k důchodu vyplácen 5 372 osobám. Za celý rok 2014 bylo na této dávce vyplaceno 133 milionů Kč.

Podle zákona **č. 357/2005 Sb.** se poskytuje ocenění účastníkům národního odboje za vznik a osvobození Československa a některým pozůstalým po nich, zvláštní příplatek k důchodu některým osobám a jednorázová peněžní částka některým účastníkům národního boje za osvobození v letech 1939 až 1945. V prosinci 2014 byl příplatek k důchodu podle zákona č. 357/2005 Sb. vyplácen 8 675 osobám a zvláštní příspěvek k důchodu 16 871 osobám. Za celý rok 2014 bylo na příplatku k důchodu a na zvláštním příspěvku k důchodu vyplaceno 578 milionů Kč. V roce 2014 byla realizována jedna výplata jednorázové peněžní částky ve výši 10 000 Kč.

Podle zákona **č. 108/2009 Sb.**, se poskytuje jednorázová peněžní částka nahrazující příplatek a zvláštní příspěvek k důchodu. V roce 2014 byla jednorázová peněžní částka vyplacena 11 osobám v souhrnné výši 4,4 milionu Kč.

Úprava důchodu podle zákona **č. 262/2011 Sb.** byla v roce 2014 provedena v 17 případech.

Hospodaření ČSSZ

V roce 2014 činily příjmy ČSSZ celkem 373,6 mld. Kč a celkové výdaje 404,6 mld. Kč. ČSSZ měla pro rok 2014 rozpočtem stanoveny celkové příjmy ve výši 373,2 mil. Kč. Daňové příjmy byly pro rok 2014 stanoveny ve výši 372,7 mld. Kč. Skutečnost daňových příjmů činila 372,89 mld. Kč, což je plnění rozpočtu na 100,1 %. V roce 2014 vybrala ČSSZ na pojistném na důchodové pojištění 333,0 mld. Kč, tj. o 9,3 mld. Kč více než ve stejném období roku 2013 (zvýšení o 2,8 %). Na dávkách důchodového pojištění naopak vyplatila 376,4 mld. Kč. Výdaje na důchodové pojištění ČSSZ k 31. 12. 2014 převyšovaly příjmy na důchodové pojištění o 43,4 mld. Kč. Na pojistném na nemocenské pojištění ČSSZ vybrala 26 mld. Kč, tj. o 0,8 mld. Kč více než ve stejném období předchozího roku (zvýšení o 3,2 %). Výdaje na dávky nemocenského pojištění přitom činily 22,1 mld. Kč. Příjmy na nemocenské pojištění ČSSZ k 31. 12. 2014 převyšovaly výdaje o 3,9 mld. Kč.

Výdaje na dávky důchodového pojištění k 31. 12.*)

(v mil. Kč)

	2011	2012	2013	2014
Starobní důchody	284 614	295 140	300 574	305 668
Invalidní důchody pro invaliditu 3. stupně	29 504	28 067	26 903	26 062
Invalidní důchody pro invaliditu 2. stupně	5 116	5 250	5 457	5 608
Invalidní důchody pro invaliditu 1. stupně	12 831	12 159	12 140	12 025
Vdovské důchody	21 483	21 463	21 398	21 210
Vdovecké důchody	2 385	2 443	2 505	2 540
Sírotčí důchody	3 301	3 341	3 358	3 294
Celkem	359 234	367 864	372 335	376 406

*) K důchodům je připočtena záloha z prosince předcházejícího roku a odečtena záloha na leden roku následujícího.

Pozn.: Výdaje na jednotlivé položky jsou zaokrouhleny na miliony Kč, proto jejich výsledný úhrn nemusí odpovídat prostému součtu čísel.

Výdaje na dávky nemocenského pojištění k 31. 12.

(v mil. Kč)

	2011	2012	2013	2014
Nemocenské	13 354	11 465	12 035	13 881
Peněžitá pomoc v mateřství	7 506	7 224	7 258	7 334
Ošetřovné	640	682	843	854
Vyrovňovací příspěvek v těhotenství a mateřství	6	7	7	9
Celkem	21 505	19 377	20 143	22 077

Pozn.: Výdaje na jednotlivé položky jsou zaokrouhleny na miliony Kč, proto jejich výsledný úhrn nemusí odpovídat prostému součtu čísel.

Provozní činnost a správa majetku

ČSSZ pokračovala od počátku roku 2014 v realizaci striktních úsporných opatření. Podařilo se jí to i za stavu, kdy v roce 2014 pokračovala čtvrtým rokem realizace programu „Rozvoj a obnova materiálně technické základny České správy sociálního zabezpečení 2011–2015“. Do rozpočtu ČSSZ bylo na programové financování k 31. 12. 2014 převedeno 563,5 mil. Kč, určených k financování podprogramů „Pořízení a obnova ICT ČSSZ“ (339,3 mil. Kč) a „Pořízení a obnova majetku ČSSZ“ (224,2 mil. Kč). V roce 2014 byly dokončeny investiční akce stavebního charakteru - rekonstrukce obvodního pláště na budově OSSZ Ústí nad Orlicí, nástavba garáží, vybudování archivu v budově OSSZ České Budějovice, rekonstrukce plynové kotelny v budově OSSZ Ústí nad Orlicí, vybudování plynové kotelny včetně přípojky v budově OSSZ Louny, odkup budovy včetně pozemku OSSZ Ústí nad Labem, rekonstrukce dvorních, manipulačních a parkovacích prostor na pozemku OSSZ Znojmo. Byly rovněž dokončeny investiční akce malého rozsahu strojního

charakteru v celkové výši 1 mil. Kč. Většina akcí se dále nacházela ve fázi přípravy projektových dokumentací a výběrových řízení na dodavatele. Jednalo se o víceleté akce, které budou pokračovat v dalších letech.

Věcné výdaje, včetně samostatně usměrňovaných položek a projektů spolufinancovaných z EU, byly k zajištění činnosti ČSSZ stanoveny schváleným rozpočtem ve výši 1,34 mld. Kč, z toho rozpočet projektů spolufinancovaných z EU činil 0,09 mil. Kč. Pro financování čistých věcných výdajů bylo určeno 1,34 mld. Kč, což představovalo pouze 72,9 % čerpání rozpočtu roku 2013. Tato nepříznivá finanční situace byla řešena rozpočtovým opatřením v průběhu 2. pololetí, kdy byly rozpočtové prostředky na věcné výdaje navýšeny. Tím byly vytvořeny podmínky k zajištění financování provozu do konce roku a ke splnění prioritních úkolů ČSSZ. Konečný rozpočet věcných výdajů dosáhl k 31. 12. 2014 úrovně 1,58 mld. Kč.

Provozní výdaje k 31. 12.

(v mil. Kč)

	2011	2012	2013	2014
Financování reprodukce majetku	245	318	435	305
Správní výdaje celkem	5 210	5 160	4 955	4 801
z toho				
mzdy a ostatní osobní náklady	2 282	2 259	2 277	2 382
pojistné, fond kulturních a sociálních potřeb a náhrady	806	805	812	842
věcné výdaje	2 121	2 096	1 866	1 577
z toho: územní pracoviště	420	399	489	541
Provozní výdaje celkem	5 455	5 478	5 390	5 106

Pozn.: Výdaje na jednotlivé položky jsou zaokrouhleny na miliony Kč, proto jejich výsledný úhrn nemusí odpovídat prostému součtu čísel.

V roce 2014 bylo v souladu se zákonem o veřejných zakázkách č. 136/2006 Sb., ve znění pozdějších předpisů, vyhlášeno 10 veřejných zakázek dle § 27 (otevřené řízení), z toho dvě byly zrušeny, 11 veřejných zakázek dle § 28 (užší řízení), z toho jedna byla zrušena, 7 veřejných zakázek dle § 34 (jednací řízení bez uveřejnění), 7 veřejných zakázek dle § 38 (zjednodušené podlimitní řízení), z toho tři byly zrušeny a jedna veřejná zakázka dle § 22 (jednací řízení s uveřejněním), která byla zrušena. Celkem bylo tedy vyhlášeno 36 veřejných zakázek, z nichž bylo 7 zrušeno.

Personální oblast

Zaměstnanci

Specifikem zaměstnanecké struktury ČSSZ je vysoký podíl žen na celkovém počtu zaměstnanců, který v roce 2014 činil 88,6 %. Z důvodu mateřské a rodičovské dovolené či pracovního volna do 4 let věku dítěte bylo v roce 2014 průměrně 7,4 % žen ve vynětí a k zajištění zástupu po dobu jejich nepřítomnosti byly sjednávány pracovní poměry na dobu určitou.

Věková struktura ČSSZ zůstává v posledních letech téměř neměnná. Nejsilnější věkovou skupinu tvoří zaměstnanci ve věku od 51 do 60 let (27,8 %) a zaměstnanci ve věku od 41 do 50 let (27,7 %). Stabilní zůstává kvalifikační struktura, přičemž nejpočetnější kategorií zaměstnanců jsou lidé s úplným středním vzděláním (64,6 %). V roce 2014 se o 1 % zvýšil podíl zaměstnanců s vysokoškolským vzděláním. Jako žádoucí se vzhledem ke specifikaci vykonávaných činností a zařazení prací do platových tříd jeví zvýšení počtu zaměstnanců s vyšším odborným a vysokoškolským vzděláním a posílení kategorie zaměstnanců ve věku od 21 do 30 let.

Členění zaměstnanců podle vzdělání

Dosažené vzdělání	Celkem	Podíl (%)
Základní	118	1,3
Vyučen	440	4,9
Úplné střední odborné	5 784	64,6
Vyšší odborné	228	2,5
Vysokoškolské	2 378	26,6
Celkem	8 948	100,0

Pozn.: Údaje jsou uvedeny k 31. 12. 2014.

Základem profesního rozvoje zaměstnanců ČSSZ byly vlastní vzdělávací programy zaměřené v souladu s Pravidly vzdělávání zaměstnanců ve správních úřadech na rozvoj klíčových kompetencí jednotlivých skupin zaměstnanců. Vzhledem k rozsáhlé změně nové úpravy občanského práva, která se dotkla řady agend ČSSZ, byl ve spolupráci s Ústavem celoživotního vzdělávání právníků Právnické fakulty Univerzity Karlovy v Praze realizován dvousemestrální kurz nového občanského práva. Pro rozvoj manažerských kompetencí vrcholového a středního managementu byl Fakultou podnikohospodářskou Vysoké školy ekonomické v Praze (VŠE) lektorsky zabezpečen kurz manažerských dovedností. V roce 2014 byla rovněž navázána spolupráce s Fakultou informatiky a statistiky VŠE a v rámci společného projektu s ČSSZ „Publikace dat statistických ročenek ve standardu otevřených dat“ proběhl v tomto roce vzdělávací program pro vybrané zaměstnance zaměřený na správu, údržbu a propojitelnost dat veřejné správy.

Interní vzdělávací programy byly pro zaměstnance podpůrných agend doplněny odbornými školeními realizovanými externími vzdělávacími subjekty. Velkou pozornost ČSSZ věnovala také seminářům z oblasti zadávání veřejných zakázek, především se zaměřením na praktické důsledky poslední novelizace zákona o veřejných zakázkách a nového občanského zákoníku. Vzdělávací akce byly realizovány především ve vlastních výukových střediscích a školících prostorách.

Správa údajové základny

ČSSZ průběžně aktualizuje databázi identifikačních údajů pojištěnců, odstraňuje případné duplicity a chyby, aby byla zaručena maximální bezchybnost údajů o pojištěncích, která je nezbytnou podmínkou pro vyhledávání dat ve všech databázích ČSSZ a rychlé vyřízení požadavků klientů. Aktualizace je zajišťována převážně automatizovaně údaji ze Základních registrů. Ke klasickému zpracování bylo v roce 2014 postoupeno 418 672 změn a oprav identifikačních údajů pojištěnců. Ve srovnání s předchozím rokem došlo v roce 2014 k výraznému snížení referentem prováděných oprav, což je důkazem zvyšující se kvality evidovaných dat. ČSSZ též iniciuje přidělení nebo přešetření rodného čísla Ministerstvem vnitra ČR, případně přiděluje vlastní číslo k zaevidování osoby pro účely sociálního pojištění, tzv. Evidenční číslo pojištěnce.

V oblasti digitalizace finalizovala ČSSZ budování individuálních kont pojištěnců, jež obsahují přehled dob pojištění, náhradních dob, vyměřovacích základů a vyloučených dob. Jedná se o završení několikaletého úsilí o vytvoření centralizované údajové základny pro provádění důchodového pojištění, které spočívalo ve sběru milionů údajů, jejich kontrole a unifikaci do formy jednotných datových vět. Konta obsahují téměř 150 miliónů digitalizovaných nárokových podkladů. Zároveň byl vytvořen základní předpoklad pro zpřístupnění těchto údajů pojištěncům prostřednictvím služeb ePortálu ČSSZ.

V roce 2014 bylo zpracováno 943 090 papírových tiskopisů přihlášek a odhlášek zaměstnanců k nemocenskému pojištění a oznámení o nástupu do zaměstnání a v elektronické podobě bylo přijato 2 226 257 formulářů. V kontrolní lince bylo zpracováno referentem 140 010 těchto kolizních dokladů oproti jinak automatizovanému zpracování. Ročních evidenčních listů důchodového pojištění (ELDP) vyhotovených na tiskopisech bylo zpracováno 918 000, z toho 643 282 ELDP za rok 2013, kdy pracovní činnost trvala po 31. 12. 2013. Elektronicky však bylo přijato 4 665 241 ELDP. Vedle ročních ELDP bylo zpracováno 721 202 evidenčních listů a jiných dokladů předaných s novými žádostmi o dávku důchodového pojištění nebo uložených v dávkových spisech důchodového pojištění. V rámci vytěžování údajů z elektronických image bylo zpracováno 968 945 ELDP. Během 10 let počet přijatých elektronických formulářů narostl z necelých 50 % na téměř 84 % z celkového počtu zhruba 5,6 mil. ELDP. Tento trend automatizace má vzestupnou tendenci.

Při plnění informační povinnosti byly v roce 2014 poskytovány informace z registru pojištěnců nejčastěji soudům (16 659), Policii ČR (11 904), dalším orgánům veřejné správy, např. celním úřadům, finančním úřadům, městským úřadům, soudním exekutorům atd. (66 419). Na plnění informační povinnosti se významnou měrou podílely rovněž OSSZ. Naprostá většina těchto podání byla v tomto roce uskutečňována datovými zprávami zasílanými prostřednictvím informačního systému datových schránek.

Z důvodu příslušnosti k přiznání dávky důchodového pojištění byly v roce 2014 z evidence ČSSZ předány Ministerstvu vnitra, Ministerstvu obrany a Ministerstvu spravedlnosti informace o 3 881 příslušnících ozbrojených složek státu.

Informační a komunikační technologie

Základním směrem integrovaného informačního systému ČSSZ (IIS ČSSZ) byla i v roce 2014 orientace na automatizovanou podporu provádění procesů ČSSZ a uplatnění moderních technologií v její činnosti. ČSSZ má vystaven atest dlouhodobého řízení informačních systémů veřejné správy s platností do 10. 10. 2018. Úspěšné absolvování atestačního řízení je výrazem profesionálního přístupu ČSSZ a důkazem, že pro poskytování kvalitních a bezpečných služeb prostřednictvím IIS ČSSZ jsou stanovena jasná pravidla. V zájmu zkvalitnění řízení provozní a finanční činnosti pokračovala i v roce 2014 konsolidace stávajících smluvních závazků a byly posuzovány a určovány priority dalšího rozvoje v souladu s požadavky na informační a komunikační technologie (IKT) v podmínkách ČSSZ.

V roce 2014 došlo k významnému posílení technické základny, kterou charakterizuje rozvinutá centrální zpracovatelská kapacita, byla uvedena do provozu oblast zařízení pro připojení do komunikační sítě a internetu (zařízení tzv. demilitarizované zóny s informačním a komunikačním rozhraním). Od roku 2014 může veřejnost užívat další služby na ePortálu ČSSZ. Byla dokončena migrace v oblasti e - Podání na nové rozhraní. Do provozu byla uvedena nová sběrnice ESB Backend v rámci potřebné integrace zvolených provozních aplikací.

Při realizaci projektu „informační a komunikační rozhraní“ byla vytvořena centrální databáze pro komunikaci s klienty, v níž jsou uchovávány informace získávané z produkčních databází a jež představuje výraznou centralizovanou datovou základnu s potenciálem rozvoje do budoucna.

Elektronická komunikace

Počet osob komunikujících s ČSSZ výhradně elektronicky neustále stoupá. Od ledna do prosince 2014 evidovala ČSSZ oproti stejnému období předchozího roku nárůst u všech elektronických podání předepsaných tiskopisů. Zaměstnavatelé nejvíce elektronicky zasílají evidenční listy důchodového pojištění. Je dobré připomenout, že se elektronická komunikace s ČSSZ v žádném případě neomezuje na zasílání elektronických podání (tiskopisů) prostřednictvím datové schránky. Elektronické podání je možné zaslat i bez jejího použití, je-li podepsáno uznávaným elektronickým podpisem.

Počet přijatých podání podle druhů rozhraní

Počet přijatých e-formulářů		13 098 979
z toho	- z „Informačního systému datových schránek“	1 816 390
formuláře	- z „Veřejného rozhraní pro e - Podání“	10 325 096
přijaté	- z ostatních rozhraní	957 493

Pozn.: Údaje jsou uvedeny k 31. 12. 2014.

Vztahy s veřejností

Pracovníci ČSSZ během roku aktivně spolupracovali se zaměstnavateli, osobami samostatně výdělečně činnými a lékaři, kterým poskytovali potřebné informace. Pozornost věnovali včasné a komplexní informovanosti klientů, důraz kladli i na osvětu. Praktické informace, jak postupovat v různých životních situacích, jaká mají práva a povinnosti v důchodovém a nemocenském pojištění a jaké jsou podmínky nároku na dávky, klientům poskytovali při osobním styku v klientských centrech i písemně či prostřednictvím letáků, publikací i tiskových zpráv. Osvědčenou cestou k předávání informací se stala i přednášková činnost pracovníků ČSSZ a OSSZ, kteří seznamovali s aktuálními tématy z oblasti důchodového a nemocenského pojištění a lékařské posudkové služby odbornou i laickou veřejnost na školeních, seminářích a dalších vzdělávacích akcích. Zástupci ČSSZ a OSSZ se rovněž účastnili v pozici odborníků několika veletrhů pracovních příležitostí. Další možností, kterou mohli v roce 2014 klienti využívat k získávání informací, byl ePortál ČSSZ, internetová aplikace umožňující klientům obstarat si konkrétní informace a služby formou elektronické samoobsluhy z pohodlí domova.

Role klientských pracovišť a specializovaných call center ČSSZ v komunikaci s veřejností je stále zásadní. Např. klientské centrum pro důchodové pojištění při pražském ústředí odbavilo v roce 2014 celkem 43 133 klientů. Čekací doba byla v průměru 2,7 minuty, průměrná doba obsluhy přichozích neobjednaných klientů činila 16 minut. Podle druhu činnosti bylo v období od 1. 1. do 31. 12. 2014 vyřízeno v klientském centru 16 529 obecných požadavků týkajících se důchodového pojištění, 3 094 žádostí o výpis doby pojištění, 5 308 požadavků na vystavení potvrzení o pobírání, druhu a výši důchodu, 1 072 požadavků k exekucím srážkám z dávek důchodového pojištění a 6 919 požadavků na ostatní záležitosti související s důchodovým pojištěním. Pracovníci klientského centra pro důchodové pojištění vyřídili v roce 2014 také 269 dotazů k důchodové reformě, z nichž se 57 týkalo II. důchodového pilíře a 212 III. důchodového pilíře. Klienti oceňovali plynulé vyřizování bez front, kterému napomáhá moderní vyvolávací systém. Kladně hodnotili také kvalitu a rozsah informací a profesionalitu jejich poskytování. Klientské centrum zajišťovalo také službu zavedenou od 15. 5. 2012, a to možnost sjednat si termín osobní konzultace pro složitější případy důchodového pojištění nebo informativní výpočet starobního důchodu. I v roce 2014 měli klienti o tuto službu, která je poskytována nad rámec zákonných povinností ČSSZ, mimořádný zájem a velmi pozitivně ji hodnotili. Ve sledovaném období využilo tuto službu 2 251 klientů. Průměrná doba konzultace s objednanými klienty činila 38 minut.

Veřejnosti slouží i call centra ČSSZ, jedná se o tři specializované informační telefonní linky. Call centrum pro důchodové pojištění, které patří mezi nejdéle fungující informační telefonní linku, zpracovalo v průběhu roku 2014 celkem 200 042 telefonických požadavků klientů. Převážná část uskutečněných hovorů se týkala výplat důchodů. Oproti loňskému roku výrazně narostl počet dotazů týkajících se důchodového pojištění v zahraničí. Na základě telefonického požadavku bylo klientům vyhotoveno a zasláno celkem 5 794 potvrzení o pobírání důchodu.

ČSSZ provozuje pátým rokem call centrum pro oblast nemocenského pojištění, na které se mohou klienti obracet se svými dotazy z této oblasti a kde jim jsou poskytovány kvalifikované odpovědi. V roce 2014 toto call centrum při své činnosti spolupracovalo s jednotlivými OSSZ i s metodickými útvary ČSSZ a usilovalo o zvýšení efektivity jednání s klienty. Klienti ocenili aktivní a vstřícný přístup zaměstnanců tohoto pracoviště ke svým záležitostem, především v těch případech, kdy se ocitli ve zvláště složitých finančních situacích. Za celý rok systém pro zpracování ukazatelů činnosti call centra zaznamenal 122 790 volajících klientů, což je více než dvojnásobný nárůst oproti roku 2013. Z tohoto počtu bylo uskutečněno 78 827 hovorů. Největší nárůst začalo toto call centrum zaznamenávat v posledních 2 měsících roku 2014. Počet hovorů tehdy dosahoval až celoročního objemu jejich množství v předchozích letech.

Call centrum technické pomoci poskytuje služby klientům, kteří s ČSSZ komunikují elektronicky. Specialisté tohoto pracoviště řešili v uplynulém roce s klienty problémy komunikace jejich informačních systémů s informačními systémy ČSSZ. Radili jim s certifikáty (kvalifikované certifikáty a šifrovací certifikát ČSSZ) a poskytovali informace nejen k e - Podání, ale také k ostatním formám elektronického podávání, jako je například doručování okem čitelných formátů do datových schránek a na e-podatelný ČSSZ. V roce 2014 využilo služeb call centra technické pomoci 30 374 klientů. Oproti roku 2013 stoupl počet vyřízených dotazů téměř o třetinu. Nejvíce dotazů bylo k chybovým hlášením DIS - systému pro příjem a zpracování e - Podání (37 % z celkového počtu). Jak postupně přibýval počet uživatelů ePortálu ČSSZ, narůstal také počet klientů, kteří se na call centrum obraceli v případě problémů s přihlášením nebo s žádostí o pomoc při chybovém hlášení ePortálu.

Publikace, které ČSSZ v průběhu roku vydala, vycházely z potřeby poskytnout veřejnosti aktuální a přehledné informace o jednotlivých oblastech sociálního zabezpečení. Letáky byly vydávány jako reakce na časté dotazy, aby informovaly veřejnost o konkrétním tématu a poskytl praktický návod, jak řešit některé situace. ČSSZ v roce 2014 vydala publikace: Příručka budoucího důchodce v roce 2014, Příručka OSVČ v roce 2014, Peněžitá pomoc v mateřství a rodičovský příspěvek (vydáno ve spolupráci s ÚP ČR a EURES ČR) a Průvodce dávkami nemocenského pojištění v roce 2014. Pro potřeby nadcházejícího výročí 25 let vzniku ČSSZ byl vydán leták Strojová kartotéka. Pro lepší informovanost klientů vzniklo 5 tematických informačních letáků, a to „Jakým způsobem

příjemce důchodu oznamuje ČSSZ změnu trvalé adresy?“, „Jak požádat ČSSZ o změnu způsobu výplaty důchodu?“, „Jak získat přehled dob důchodového pojištění evidovaných v ČSSZ?“, „Co je dobrovolné důchodové pojištění a v jakých případech ho lze využít?“, „Co znamená status osoby zdravotně znevýhodněné (OZZ)?“. ČSSZ dále vydala „Statistickou ročenku z oblasti důchodového pojištění za rok 2013“ a v elektronické verzi „Výroční zprávu ČSSZ za rok 2013“.

Významným způsobem se na klientském přístupu ČSSZ podílely webové stránky, které představují pro většinu klientů jeden ze základních informačních zdrojů o právní úpravě oblasti sociálního zabezpečení a zejména o jejich nárocích ze sociálního zabezpečení a o možnostech, jak je uplatnit. Nepochybnou výhodou pro klienty je, že jsou díky webu ČSSZ vybaveni základními znalostmi. Denní návštěvnost webových stránek ČSSZ se v roce 2014 zvýšila oproti roku 2013 o 8,2 %. Nejnavštěvovanějším měsícem byl tradičně březen se 442 930 návštěvníky. Česká správa sociálního zabezpečení odstartovala inovaci svých tiskopisů s cílem usnadnit klientům komunikaci s úřadem elektronickou cestou a bude ji dál rozvíjet i prostřednictvím ePortálu. Webové stránky existují i v německé, anglické a francouzské verzi.

Odborný měsíčník Národní pojištění, jehož vydávání ČSSZ zajišťuje, vycházel po celý rok 2014 v průměrném nákladu 7 000 výtisků. Obsahy čísel časopisu a plné texty některých zásadních článků byly čtenářům k dispozici rovněž na webu ČSSZ. Více než 150 hlavních článků na téma sociálního zabezpečení, lékařské posudkové služby, zdravotního pojištění, pracovního práva, zaměstnanosti, informačních technologií ve státní správě či osobnostního rozvoje i v roce 2014 zpracovávali fundovaní autoři, odborníci na konkrétní témata, v převážné většině z řad zaměstnanců ČSSZ, Ministerstva práce a sociálních věcí ČR a dalších relevantních institucí. Kromě toho byly pravidelně zveřejňovány také oblíbené konzultace, v nichž na dotazy čtenářů odpovídali odborníci z jednotlivých oblastí, kteří formují obsah časopisu. V roce 2014 jich bylo otištěno celkem 99. Odpovědi na soutěžní otázky, kterými časopis reaguje na aktuální témata vztahující se k jeho obsahu, zasílalo měsíčně v průměru na 70 čtenářek a čtenářů, což svědčí o popularitě této soutěže.

Spolupráce se zahraničními partnery

Konzultační dny

ČSSZ v roce 2014 pokračovala v organizování dvoustranných konzultačních dnů k důchodům, jejichž zásadním přínosem je poskytnutí informací klientům o jejich nárocích jak z českého, tak i z cizího systému. Jde o zavedenou a klienty hojně využívanou možnost, jak získat potřebné informace týkající se důchodových záležitostí v dotčených zemích.

Tradiční česko-německé konzultační dny pořádané ve spolupráci s německým nositelem pojištění Deutsche Rentenversicherung (DRV) se v roce 2014 konaly ve Frankfurtu nad Mohanem a v Plzni. Těchto konzultačních dnů se zúčastnil jubilejní čtyřtisíc klient. Vzhledem k úspěšnosti konzultačních dnů se vedení ČSSZ s DRV dohodlo na rozšíření poradenství pro klienty od roku 2015 o pravidelný konzultační den v Pasově.

Ve vztahu k Rakousku jsou důchodové konzultace pro klienty organizovány společně s rakouskou institucí Pensionsversicherungsanstalt (PVA) a v roce 2014 se konzultační dny uskutečnily ve Znojmě a ve Waidhofenu.

Po dohodě se slovenskou Sociální pojišťovnou přistoupila ČSSZ k organizování konzultačních dnů také ve spolupráci se Slovenskem. Historicky první slovensko-český konzultační den k důchodům se v roce 2014 konal na ústředí Sociální pojišťovny v Bratislavě a druhý pak v Hodoníně.

Mezinárodní jednání

V roce 2014 se zástupci ČSSZ účastnili práce orgánů Evropské komise v oblasti sociálního zabezpečení – Správní komise pro koordinaci systémů sociálního zabezpečení a její Technické komise pro zpracování údajů, kde byla kromě problematiky aplikace koordinačních nařízení hlavní pozornost zaměřena na přípravu pro mezinárodní elektronickou výměnu dat mezi institucemi (projekt EESSI - Electronic Exchange of Social Security Information). ČSSZ měla své zastoupení v Řídicím výboru EESSI a dále v následujících pracovních skupinách Správní komise pro zpracování údajů určených k elektronické výměně mezi státy v rámci EESSI: pro důchodovou oblast, příslušnou legislativu, horizontální oblast, (tj. společná data), zdravotnickou dokumentaci a datové modelování. Pracovníci ČSSZ se účastnili také jednání tzv. Security Expert Fóra, workshopů a pracovních setkání pořádaných ad hoc Evropskou komisí na různá odborná témata. Specialisté ČSSZ se rovněž zúčastnili semináře odborné sítě FReSsco se zaměřením na oblast koordinace. ČSSZ byla jedním z 13 členů mezinárodního konsorcia 11 států SAFE (Význačné sdružení pro EESSI). SAFE, které bylo ustaveno na 4 roky, svou činnost zahájilo v roce 2014 a svými aktivitami především v oblasti testování doplňovalo činnost Evropské komise v EESSI.

ČSSZ se v součinnosti s MPSV zúčastnila jednání týkajících se bilaterálních smluv o sociálním zabezpečení:

- expertní jednání s korejskou Národní důchodovou službou, jehož předmětem byla aktualizace některých otázek spolupráce při provádění smlouvy a podoby formulářů v Praze,
- 4. kolo jednání o návrhu Správního ujednání ke Smlouvě mezi Českou republikou a republikou Bosna a Hercegovina o sociálním zabezpečení v Sarajevu,
- projednání návrhů bilaterálních formulářů a postupů při provádění smlouvy mezi ČR a Moldavskou republikou v Kišíněvu.

Zaměstnanci ČSSZ se v roce 2014 aktivně podíleli na práci řady meziresortních orgánů v gesci MPSV – Resortní koordinační skupina (RKS), Pracovní podskupina pro koordinaci sociálního zabezpečení (PP KSZ), Meziresortní orgán pro potírání nelegálního zaměstnávání cizinců (MONPZC), dále byli účastni jednání organizovaných jako součást přeshraniční spolupráce v regionech, ve spolupráci se Státním úřadem inspekce práce anebo v rámci proklientských služeb akcí pro krajanské spolky.

Rozvojové projekty

ČSSZ během roku 2014 dokončila 3 projekty, jejichž realizace byla kofinancována ze zdrojů Strukturálních fondů Evropské unie, a to Operačního programu Lidské zdroje a zaměstnanost:

- **Vytvoření a implementace systému provozního monitoringu**
(reg. č. CZ.1.04/4.1.00/59.00029)

Projekt byl zaměřen na posílení kontrolní a bezpečnostní situace při správě jednotlivých aplikací a na vytvoření operativního monitoringu nad činností jednotlivých aplikací. Jeho cílem byla analýza současného stavu prostředí informačních a komunikačních technologií ČSSZ a následné vybudování komplexního systému pro dohled nad provozovanými aplikacemi i hardwarovou infrastrukturou včetně vzájemných vazeb. Důvodem k realizaci projektu byla absence takového systému a z ní plynoucí hrozba možných nepředvídaných výpadků některé z kritických aplikací, které by znamenaly značné omezení dostupnosti a kvality poskytovaných služeb směrem k veřejnosti.

Realizace projektu probíhala v období 1. 2. 2011 až 31. 1. 2014.

- **Projektová kancelář České správy sociálního zabezpečení**
(reg. č. CZ.1.04/4.1.00/59.00042)

Pro zajištění efektivního výkonu veřejné správy v působnosti ČSSZ byla nezbytná aplikace moderních metod zvyšování výkonnosti, kvality a transparentnosti. S ohledem na význam ČSSZ bylo shledáno jako nanejvýš vhodné zavést pro splnění povinností plynoucích především z legislativních úprav koncepční řízení rozvoje a obnovy. Přínosem projektu bylo nastavení takového projektového prostředí, které bude i po jeho skončení trvale udržitelné, bude se dále rozvíjet a bude disponovat dostatečnou kapacitou pracovníků, vybavených znalostmi a zkušenostmi.

Realizace projektu probíhala v období 1. 3. 2011 až 28. 2. 2014.

- **Personální zajištění procesů vytěžení informací pro vytváření a konsolidaci kmenových evidencí pojištěnců a jejich individuálních kont v návaznosti na základní registry veřejné správy – 2. část**
(reg. č. CZ.1.04/4.1.00/41.00002)

Cílem projektu bylo procesní a personální zajištění pro vytěžování a konsolidaci dat v rámci agend ČSSZ, jež slouží jako podklad agendových informačních systémů, ze kterých se mají čerpat informace do soustavy základních registrů veřejné správy. Hlavní náplní projektu se stala konsolidace individuálních kont pojištěnců a s ní související veřejná zakázka na vytvoření registru IKP, jejíž plnění bylo zahájeno v roce 2013. V rámci projektu byla aktualizována konta pojištěnců, přičemž byla provedena důsledná kontrola identifikačních údajů pojištěnců a jejich aktualizace v registru pojištěnců, takže datová základna byla připravena na konfrontaci s údaji v informačním systému základních registrů. Projekt zkvalitnil evidenci dat v oblasti nemocenského pojištění, sledování průběhu pracovní neschopnosti a posílil kontrolní činnost. Výstupy projektu taktéž přispěly k lepší přehlednosti při správě dokumentů a efektivnější manipulaci s dokumenty a jejich daty pro potřeby agend ČSSZ.

Realizace projektu probíhala v období 1. 4. 2011 až 31. 3. 2014.

ČSSZ během roku 2014 zahájila realizaci projektu kofinancovaného ze strukturálních fondů Evropské unie, konkrétně Operačního programu Lidské zdroje a zaměstnanost:

- **Projekt Provádění integrované komunikace**
(reg. č. CZ.1.04/4.1.00/B6.00042)

Cílem projektu je aktualizace a konsolidace zásad integrované komunikace s důrazem na nastavení pravidel krizové komunikace, zejména z pohledu public relations a komunikace a prezentace ČSSZ prostřednictvím sociálních sítí. Mezi základní aktivity projektu patří analýza současného stavu provádění integrované komunikace ČSSZ na základě průzkumu veřejného mínění na ČSSZ u interní a externí veřejnosti, dále úprava aktuálního Grafického manuálu ČSSZ a vzdělávání zaměstnanců ČSSZ, v jehož rámci se uskuteční prezenční semináře za účelem proškolení vybraných zaměstnanců ČSSZ v mediální a krizové komunikaci.

Plánovaná realizace projektu v období 2. 4. 2014 až 31. 12. 2015.

V průběhu roku 2014 se ČSSZ dále připojila k realizaci následujících dvou projektů:

- **Social Agencies of the Future Europe – SAFE** (Význačné sdružení pro EESSI)
(reg. č. VP/2013/007)

Jedná se o projekt, kofinancovaný z grantu Evropské komise, jehož cílem je zajistit pro všechny zúčastněné instituce možnosti sdílet názory, zkušenosti a výhody vzájemné spolupráce při mapování a testování nástrojů, potřebných k přechodu na koordinovanou mezistátní výměnu elektronických dokumentů. Klíčovým úkolem projektu SAFE je zmapování a otestování cesty pro integraci elektronické výměny dat do stávajících procesů a prostředí členských států EU. Plánovaná realizace projektu v období 1. 2. 2014 až 1. 2. 2018.

- **Efektivní řízení úřadu MPSV**
(reg. č. CZ.1.04/4.1.00/D4.00005)

Jedná se o projekt MPSV, ve kterém ČSSZ figuruje pouze jako partner bez finanční účasti. Projekt je realizován v rámci Operačního programu Lidské zdroje a zaměstnanost. Jeho cílem je pomoci ministerstvu a přímo řízeným organizacím optimalizovat své fungování. V rámci realizace projektu budou na ČSSZ provedeny audity dílčích oblastí, a to zejména personální, procesní a majetkové, z nichž vzejdou analýzy současného stavu v daných oblastech, doplněné o návrhy na optimalizaci řízení a implementaci nápravných opatření.

Plánovaná realizace projektu v období 1. 6. 2014 až 31. 12. 2015.

Kontakty

Webové stránky ČSSZ: www.cssz.cz
ePortál ČSSZ: eportal.cssz.cz

Call centra ČSSZ mají úřední hodiny každý pracovní den a poskytují informace z oblasti:

- **důchodového pojištění**

na tel. č. **+420 257 062 860**

Pondělí	8:00 - 17:00
Úterý	8:00 - 15:30
Středa	8:00 - 17:00
Čtvrtek	8:00 - 15:30
Pátek	8:00 - 14:00

- **nemocenského pojištění**

na tel. č. **+420 571 811 081**

Pondělí	8:00 - 17:00
Úterý	8:00 - 14:30
Středa	8:00 - 17:00
Čtvrtek	8:00 - 14:30
Pátek	8:00 - 14:00

- **technické pomoci**

na tel. č. **+420 585 708 290**

Pondělí	8:00 - 17:00
Úterý	8:00 - 15:00
Středa	8:00 - 17:00
Čtvrtek	8:00 - 15:00
Pátek	8:00 - 14:00

Okresní správy sociálního zabezpečení

Pro informace týkající se sociálního zabezpečení se klienti obrazejí na příslušné okresní správy sociálního zabezpečení (v Praze Pražskou, v Brně Městskou). Ty umožňují i online sjednání termínu návštěvy.

Úřední hodiny a kontakty poboček jsou dostupné na webových stránkách www.cssz.cz/cz/kontakty.

Klientské centrum pro důchodové pojištění při ústředí ČSSZ v Praze v ulici Křížová 25 poskytuje informace z oblasti důchodového pojištění a o průběhu důchodového řízení každý pracovní den:

Pondělí	8:00 - 17:00
Úterý	8:00 - 14:30
Středa	8:00 - 17:00
Čtvrtek	8:00 - 14:30
Pátek	8:00 - 14:00

Klientské centrum při pražském ústředí umožňuje sjednat osobní konzultace klientům se složitějším průběhem důchodového pojištění nebo zájemcům o informativní výpočet starobního důchodu.

Objednání termínu zajišťuje telefonní linka +420 257 062 869, a to každý pracovní den od 8 do 12 h.

Žádosti o vyhotovení informativního osobního listu důchodového pojištění (obsahuje přehled dob pojištění a vyměřovacích základů) lze zaslat na adresu:

ČSSZ – odbor správy údajové základny, Křížová 25, 225 08 Praha 5 s uvedením rodného čísla, jména a příjmení, rodného příjmení a adresy k doručení, nebo elektronicky prostřednictvím e-podatelný (pouze s elektronickým podpisem) nebo datové schránky. Nově je možné využít také online službu dostupnou na ePortálu ČSSZ.



ČESKÁ SPRÁVA SOCIÁLNÍHO ZABEZPEČENÍ

Praha, 2015